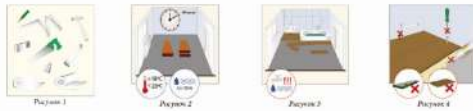


ИНСТРУКЦИЯ ПО УКЛАДКЕ И РЕКОМЕНДАЦИИ ПО УХОДУ

ПЕРЕД НАЧАЛОМ УКЛАДКИ ВНИМАТЕЛЬНО ИЗУЧИТЕ ИНСТРУКЦИЮ
ВНИМАНИЕ! ДАННОЕ НАПОЛНОЕ ПОКРЫТИЕ МОНТИРУЕТСЯ ПОСЛЕ ОКОНЧАНИЯ ВСЕХ СТРОИТЕЛЬНЫХ И ОТДЕЛОЧНЫХ РАБОТ, ВКЛЮЧАЯ, НО НЕ ОГРАНИЧИВАЯСЬ ШТУКАТУРНЫМИ, ОКРАСОЧНЫМИ И ОКЛЕЙНЫМИ РАБОТАМИ!

1. Для укладки SPC ламината Вам потребуются: рулетка, малярный валик/шпатель или строительный нож, шпатель или строительный уровень, резиновый коврик для обеспечения защиты у стен, линейка, карандаш и маркер, стамеска или рубанок, полиэтиленовая пленка (необходима в качестве пароизоляции в случае укладки SPC ламината на бетонные полы), специализированная жесткая подложка высокой плотности для LVT, WPC, SPC напольных покрытий толщиной от 1 мм до 1,5 мм (не более). (см. рис. 1)
2. Прежде, чем приступить к укладке SPC ламинат должен выдержаться в середине комнаты в горизонтальном положении в течение 48 часов при стабильной температуре от +18°C до +23°C и относительной влажности не более 70%. Система подогрева пола должна быть отключена. Обратите внимание: все пачки ламината должны быть запечатаны. Данная процедура необходима для того, чтобы SPC ламинат адаптировался к условиям помещения для будущей укладки. (см. рис. 2)
3. SPC ЛАМИНАТ ПРЕДНАЗНАЧЕН ДЛЯ ИСПОЛЬЗОВАНИЯ ВО ВНУТРЕННИХ ПОМЕЩЕНИЯХ. SPC ламинат не подлежит укладке в душевые и сауны, не может быть использован в ванной комнате. ВНИМАНИЕ! При использовании в ванной комнате герметичность конструкции пола не гарантируется! (см. рис. 3)
4. SPC ламинат укладывается плавающим способом, то есть панелями нижним образом не должны быть прикреплены к основанию, соответственно, СТРОГО ЗАПРЕЩАЕТСЯ местное крепление панелей при помощи гвоздей, шурупов, клея или мастик. Приклеивание данного напольного покрытия к основанию пола является нарушением требований и эксплуатация и возмездие за это возлагается на пользователя в соответствии с ответственностью за последствия повлеченные иными качествами товара, его порчу и сокращение срока его службы. (см. рис. 4)
5. Обратите внимание: все пачки ламината должны быть целыми, а панели несореврденными. Бросанные панели нельзя использовать в качестве пола, так как на них не распространяется гарантия и они не подлежат возврату. В случае обнаружения брака в процессе монтажа немедленно прекратите укладку и оформите возврат нераспечатанных пачек ламината.



6. Укладка SPC ламината допустима на линолеум, паркетную доску, деревянный пар или иное основание при условии соблюдения требований прочности, жесткости, прочности и влажности таим оснований.
ВНИМАНИЕ! Запрещена укладка ламината поверх коврового покрытия, а также поверх любого другого нетвердого и неровного покрытия или основания.
Если укладка производится на бетонное основание, то относительная влажность стяжки не должна превышать 2,5%. Все неровности стяжки, превышающие 2 мм на 1 м, должны быть устранены! Основание должно быть чистым, сухим, ровным, жестким и прочным. Также Вам потребуются полиэтиленовая пленка для обеспечения пароизоляции от остаточной влажности Вашей стяжки.

ВНИМАНИЕ! Не допускать образцов подготавливаемого основания, неровности и перепада основания превышающие 2 мм на 1 м или условия установки напольного покрытия и в будущем по времени эксплуатации приводят к серьезным порче ламината (см. рис. 5)

7. Укладка SPC ламината на основание с подогревом допустима только для систем встроенного в бетонное основание подогрева и при обязательном соблюдении следующих условий:
 - максимальная температура нагрева теплого пола не должна превышать +25°C;
 - температура нагрева основания должна повышаться постепенно, не более, чем на 1°C / час. Резкий нагрев SPC ламината может привести к неравномерному заделке соединений, появлению щелей между панелями, выделению материала. (см. рис. 6)
8. Если Вы укладываете SPC ламинат на бетонное основание, то Вам обязательно приобретается полиэтиленовая пленка для обеспечения пароизоляции от остаточной влажности Вашей стяжки, а также специализированная жесткая подложка высокой плотности для LVT, WPC, SPC напольных покрытий толщиной от 1 мм до 1,5 мм (не более). (см. рис. 7)



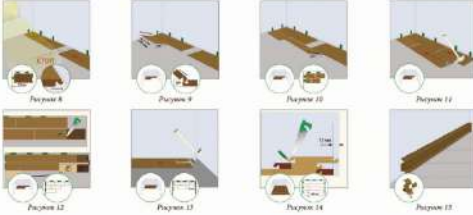
9. Нанесите укладку таким образом, чтобы свет из окна падал параллельно швам ламината. В случае перпендикулярного падения света швы от ламината будут видны более отчетливо. Напольные покрытия под воздействием ультрафиолетового излучения могут со временем менять свой цвет. Избежать этого можно, используя шторы или солнцезащитные жалюзи в случаях, когда солнечный свет слишком ярок. (см. рис. 8)

Укладка SPC ламината начинается с формирования первого ряда на двух досках, во время укладки обязательно устанавливать специальные распорки (важно по расстоянию между ними при формировании первого ряда). Распорки (важно как колесико и втулки) устанавливаются, обеспечивая зазор от 7 до 15 мм между SPC ламинатом и стеной. Данные зазоры необходимы для того, чтобы ламинат после укладки стеной не расширялся и не сжимался. Если Вы ламинат устел «дыбом», то велика вероятность, что нарушено именно это правило. (см. рис. 8) Ламинат укладывается замком на себя для облегчения защемления панелей.

ВНИМАНИЕ! Избежать деформации ламината под чрезмерным воздействием солнца! Используйте шторы или жалюзи.
10. После формирования первого ряда приступаем ко второму ряду. Обратите внимание: профессиональные укладчики всегда монтируют ламинат в поперек доскам, то есть они сверху должны напольную плиточную кладку стеной в поперек. Так же важно, инструкция допускает монтаж со смещением досок относительно друг друга минимум в 40 см. (см. рис. 9) Укладка в «подгонку» позволяет равномерно распределить давление между панелями при расширении и сужении SPC ламината.

Панель второго ряда подносится к другой панели под углом, вставляется в замок и защелкивается, при этом она остается поперек доскам. Обратите внимание: пока ламинат не защелкивается на торцах, а только «примиряется».

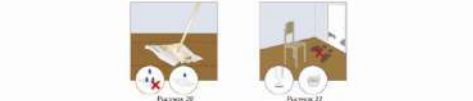
11. Далее продолжается формирование второго ряда без торцового (по короткой стороне) защемления при помощи следующей доски. (см. рис. 10). Здесь и далее показана укладка панелей слева направо.
12. Далее осуществляется стыковка и подгонка всех 4-х панелей. Они и будут служить стартом для последующего монтажа. Обратите внимание: распорки клинья должны оставаться на месте. (см. рис. 11)
13. Далее проводится монтаж оставшихся рядов. (см. рис. 12)
14. Для монтажа последней доски, прилегающей к стене, используется струбцина. Она позволяет без труда осуществить стыковку с предыдущей панелью. В зависимости от конструкции допускается укладка панелей стыком-налево. (см. рис. 13)
15. Обратите внимание, каким образом проводится монтаж последних панелей. Данная схема значительно упрощает Вам разметку ламинированной доски. (см. рис. 14)
16. После укладки ламината можно приступать к монтажу плинтуса. На рис. 15 приведены схема крепления плинтуса с кабель-каналом.



17. При укладке SPC ламината большими пластинами необходимо помнить, если площадь укладываемого ламината превышает по длине или ширине 12 м и составляет более 120-150 м², необходимо предусмотреть компенсационные швы минимум 12 мм шириной. В противном случае в полотно ламината начнут образовываться щели или ламинат встанет «дыбом» и напольное покрытие придет в негодность, что не будет являться гарантийным случаем. (см. рис. 16)
18. Приведенная на рис. 17 схема позволяет избежать проблем, иным образом, можно решить проблему обхода труб отопительной системы.
19. При монтаже деревянные порочки необходимо устанавливать в сторону последового ряда. Если у Вас нет установленных деревянных порочек, то необходимо сделать подложку таким образом, чтобы на ламинат не оказывалось давление и не было жесткого прижатия к основанию. (см. рис. 18)
20. Иногда в укладке SPC ламината возникает ситуация невозможности установки панели из-за помехи. В этом случае необходимо сдвинуть часть замка и закрыть панель при помощи клина для SPC ламината. (см. рис. 19)



21. Уборка SPC ламината осуществляется влажной тряпкой при комнатной температуре и естественной влажности. (см. рис. 20) Можно применять дополнительные моющие составы, рекомендованные производителем для данного вида ламината.
22. **ВНИМАНИЕ!** Ни одно напольное покрытие не выдерживает длительного абразивного воздействия, то есть «эффекта воздействия жидкой бурашки». Полотно подлежит о войлочной нитяной накладки на часто перемещаемые предметы и установленные продольные направляющие коврики или дорожки. Защитный слой напольного покрытия достаточно защищает его от истирания при интенсивной эксплуатации, но его можно поцарапать любым предметом, плотность которого выше плотности ПВХ. Минимум износостойкости достигается при использовании абразивных, тонких ламинат содержит все свои минералогические характеристики до полного истирания поверхности до декоративного слоя. (см. рис. 21)



ВНИМАНИЕ! Нарушение любого пункта данной инструкции ведет к прекращению гарантийных обязательств! Гарантия включает в себя замену дефектных панелей исключая стоимость доставки, установки и снятия.